

永吉县北大湖镇 国土空间总体规划(2021-2035年)

TERRITORIAL SPATIAL PLANNING OF YONGJI BEIDAHU

草案公示

北大湖镇人民政府



1 总体概述

2 发展定位

3 空间格局

4 底线约束

5 镇村体系

6 产业发展

7 综合交通

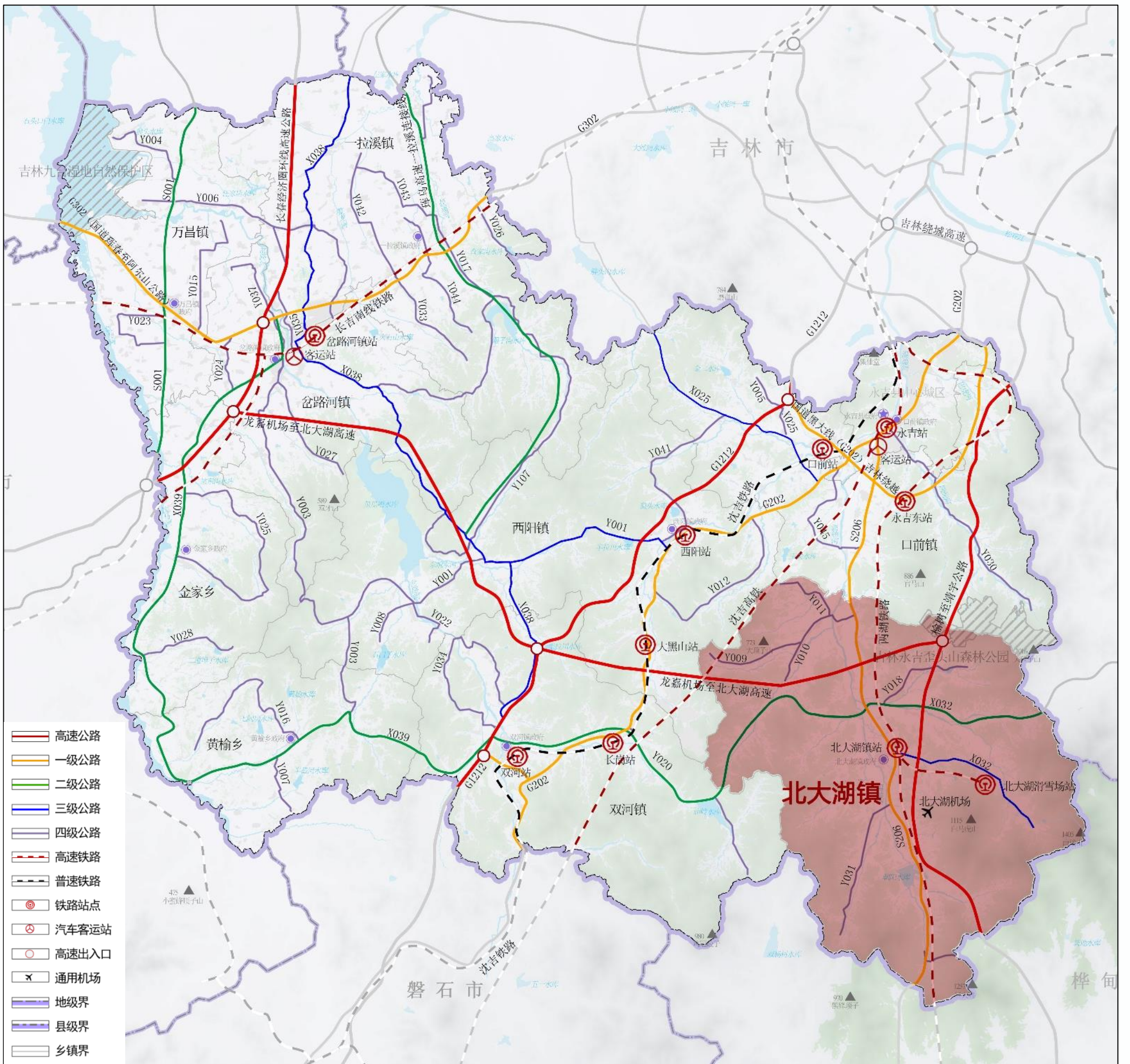
8 公共服务

9 镇村风貌

1.总体概述

为贯彻落实《永吉县国土空间总体规划（2021-2035年）》推进“一核两极三带”的战略格局和各项要求，谋划新时代北大湖镇发展蓝图，编制《永吉县北大湖镇国土空间总体规划（2021-2035年）》。

现将《北大湖镇国土空间总体规划（2021-2035年）》（草案）公开征求意见，欢迎社会各界人士积极参与，提出宝贵意见和建议。



2. 发展定位

国家冰雪经济高质量发展试验区的核心区

国内知名避暑休闲旅游度假区

国内外雪上运动体育赛事承办地

目标一：高擎体育旅游旗帜，坚持打响“雪”品牌，夯实滑雪主体功能，不断迈向中高端；推动滑雪与体育、旅游、文化、健康等多行业交叉融合、相互支撑，通过旅游全时发展模式，激活全时经营模式，实现各类经济主体在区域内充分发展。

目标二：推进四季旅游发展，积极营造“宜游、宜养、宜居、宜业”的发展环境，加快开拓森林避暑，突出发展避暑康养，丰富拓展研学旅行，打造发展文化节事会展，创新开拓避暑旅居地产。

目标三：依托国内外各类雪上运动体育赛事和运动主题活动的开展，营造一流的营商环境，进一步深化体育旅游融合发展，发挥资源和生态优势，提高知名度，扩大影响力。

3.空间格局

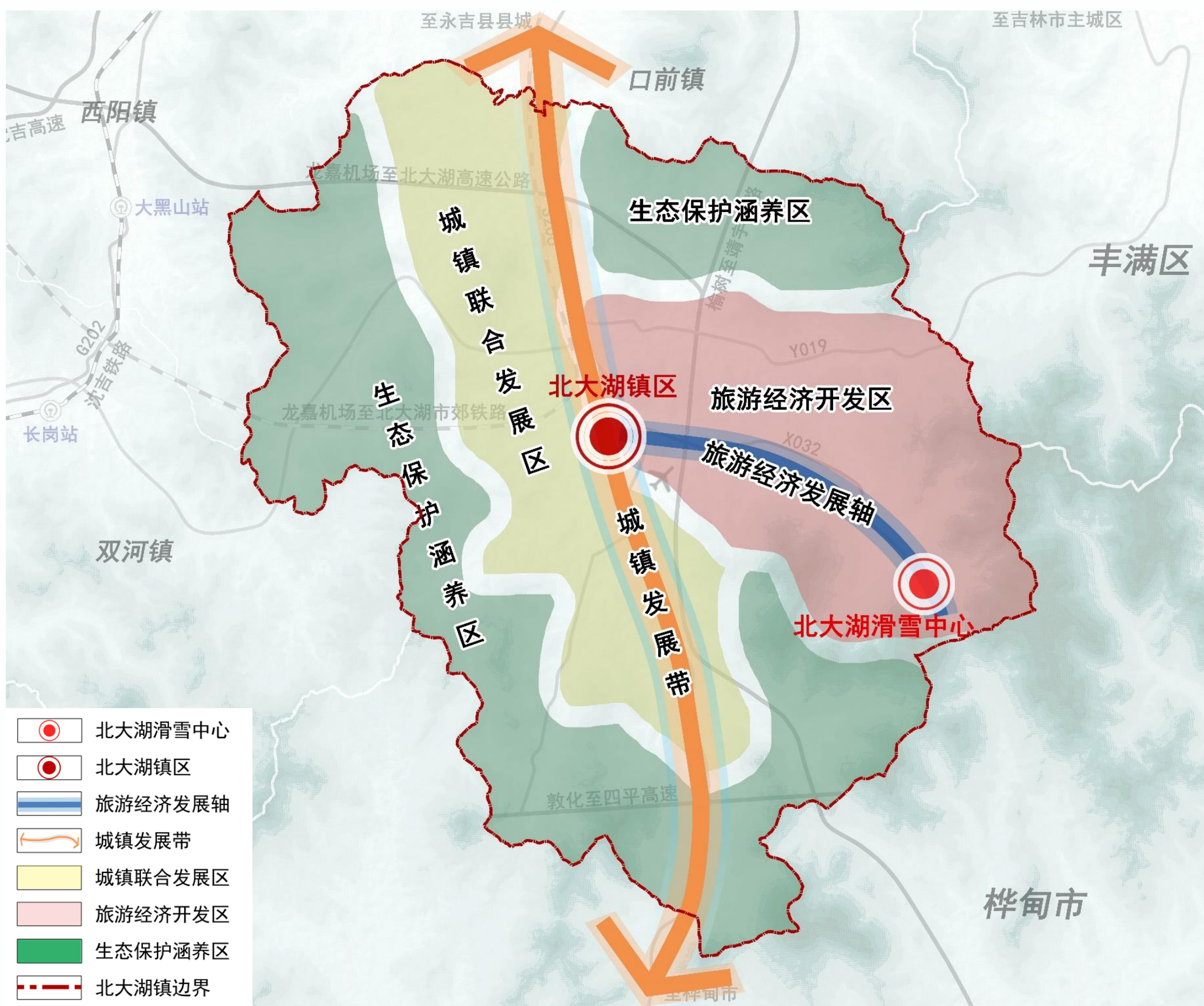
构建“一带一轴两核三区”的镇域国土空间开发保护总体格局

一带一轴

- 一带**：依托206省道，连接桦甸市与永吉县县城构建城镇发展带；
- 一轴**：区域冰雪产业发展带、吉沈工贸经济发展带、长吉农旅产业发展带。

两核三区

- 两核**：分别为北大湖镇区和北大湖滑雪中心；
- 三区**：生态保护涵养区、旅游经济开发区、生态保护涵养区。



4.底线约束

落实**永久基本农田、生态保护红线、城镇开发边界**三条控制线，统筹划定村庄建设边界，作为**国土开发建设不可逾越的红线**。

基本原则

底线思维，保护优先
上下联动，统筹划定
逐级落实，分类管控

不交叉
不重叠
不冲突

永久基本农田

全镇永久基本农田保护划定面积97.73平方千米，占镇域国土总面积的21.59%。永久基本农田依法划定后，任何单位和个人不得擅自占用或改变用途。



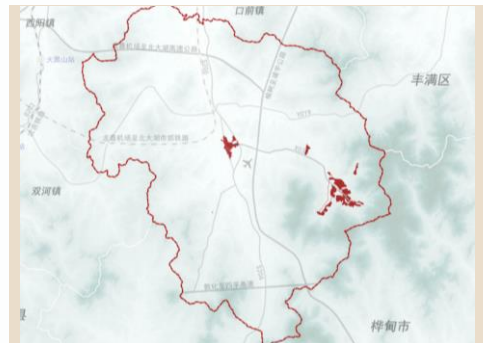
生态保护红线

全镇生态保护红线划定面积64.67平方千米，占镇域土地总面积的8.71%，红线类型以水源涵养为主。主要分布在镇域东南部以及林草湿分布相对集中的重要生态功能区域。



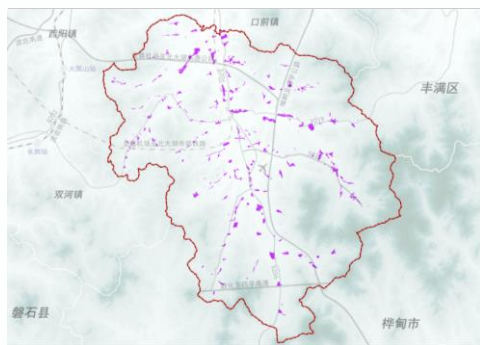
城镇开发边界

全镇城镇开发边界划定面积4.28平方公里，城镇开发边界一经划定，原则上不得调整，因国家重大战略调整、国家重大项目建设、行政区划调整等确需调整的、按国土空间规划修改程序进行。



村庄建设边界

全镇村庄建设边界划定面积10.49平方公里，村庄建设边界原则上禁止大型工业园区、大型商业商务酒店开发等大规模城镇建设用途，限制建设用地复垦宜耕后备资源开发、农用地整理等土地整治工程的准入。



5.镇村体系

□ 镇村空间结构

按照镇区-中心村-基层村三级镇村体系，细化北大湖镇居民点体系等级结构、职能分工和发展方向。

镇区

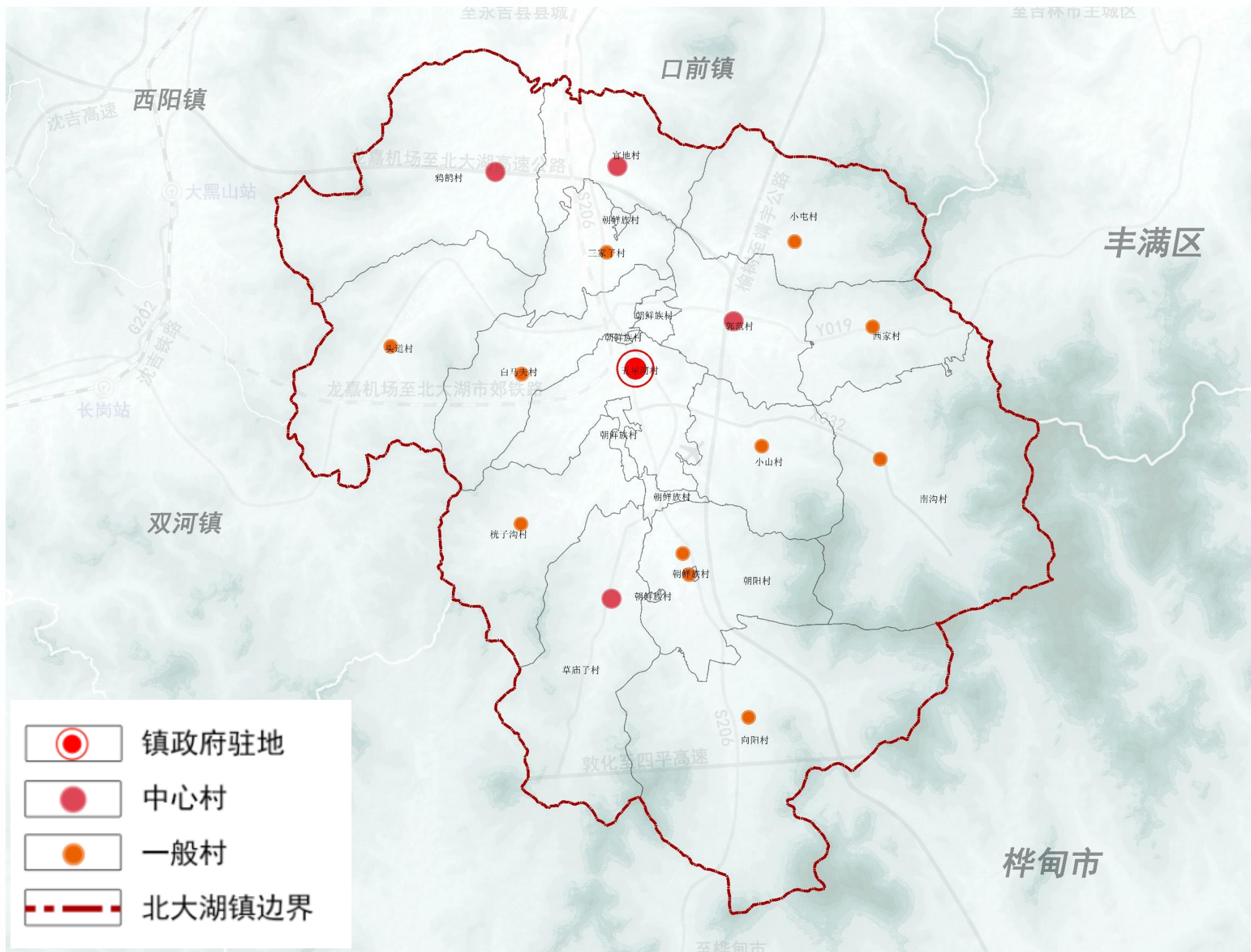
镇政府驻地，指五里河村。

中心村

中心村：官地村、郭范村、草庙子村、鸦鹊村。

一般村

一般村：白马夫村、南沟村、朝鲜族村、朝阳村、桃子沟村、三家子村、头道村、西家村、向阳村、小山村、小屯村。



6. 产业发展

构建“两核两轴三区”的产业空间格局

两核

两核：分别为北大湖镇区与北大湖滑雪中心

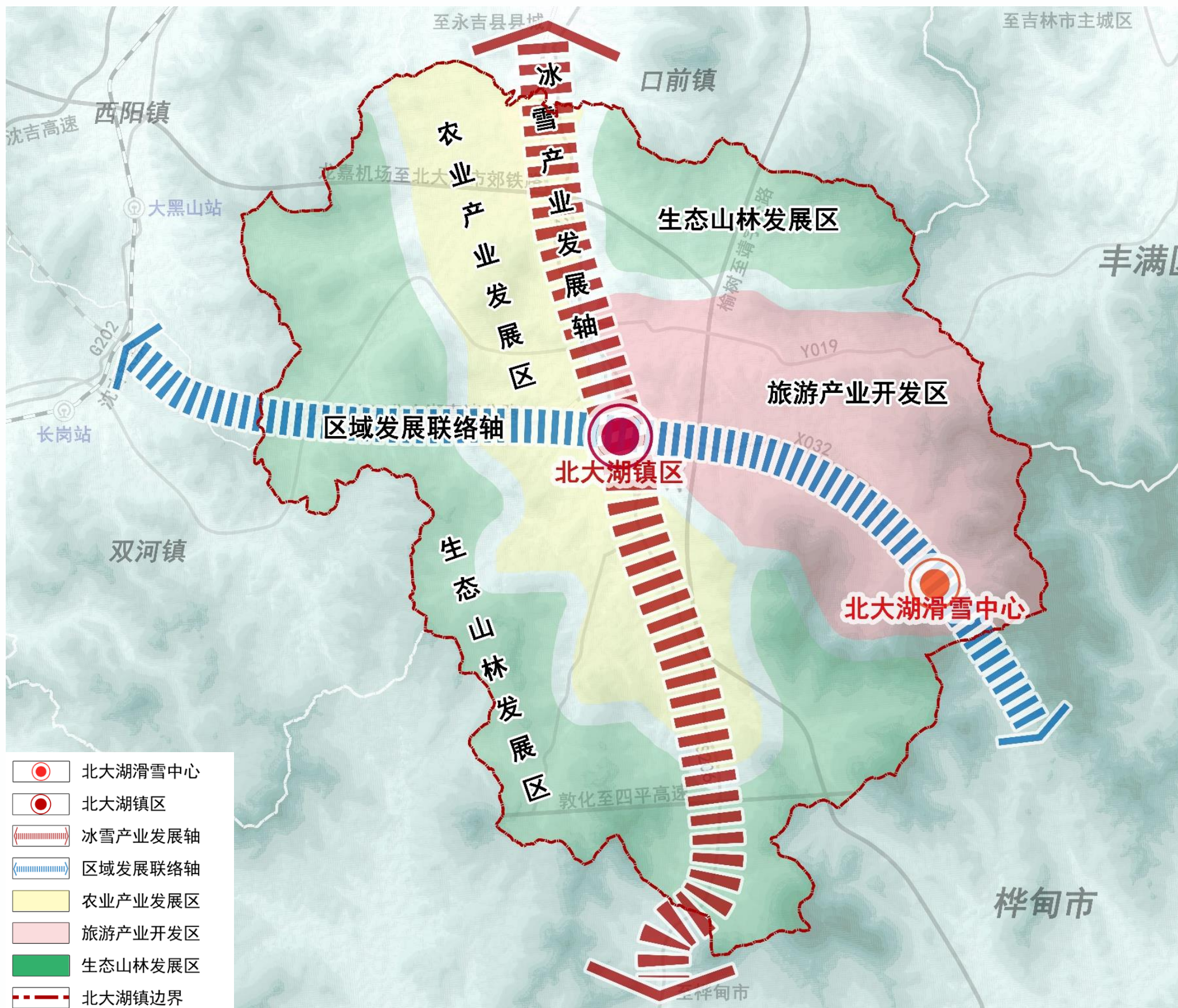
两轴

冰雪产业发展轴：依托北大湖滑雪中心联合其他乡镇冰雪项目打造冰雪产业发展轴

区域发展联络轴：依托北大湖滑雪中心和龙嘉机场至北大湖高速公路打造区域发展联络轴

三区

三区：旅游产业开发区，农业产业发展区，生态山林发展区



7. 综合交通

对外形成“三横两纵”道路系统，对外形成“县道—乡道—村道”三级道路体系

对外交通：

依据永吉县国土空间总体规划中的支撑体系规划，将乡道019提升为县道等级，打造龙嘉机场至北大湖高速公路，与规划纵贯北大湖镇的榆树至靖宇高速公路，最终形成“三横两纵”的镇域主要道路系统。

三横：龙嘉机场至北大湖高速公路、县道019、县道032；

两纵：省道206、榆树至靖宇高速公路。

内部交通：

构建镇域交通网系统。指县道019及各条通村公路。重点优化镇域道路网络骨架，完善和提升现有道路等级，形成“县道—乡道—村道”三级道路体系，提高内部道路通行能力。



8. 公共服务

按照社区生活圈配置标准，配建适宜的公共服务设施

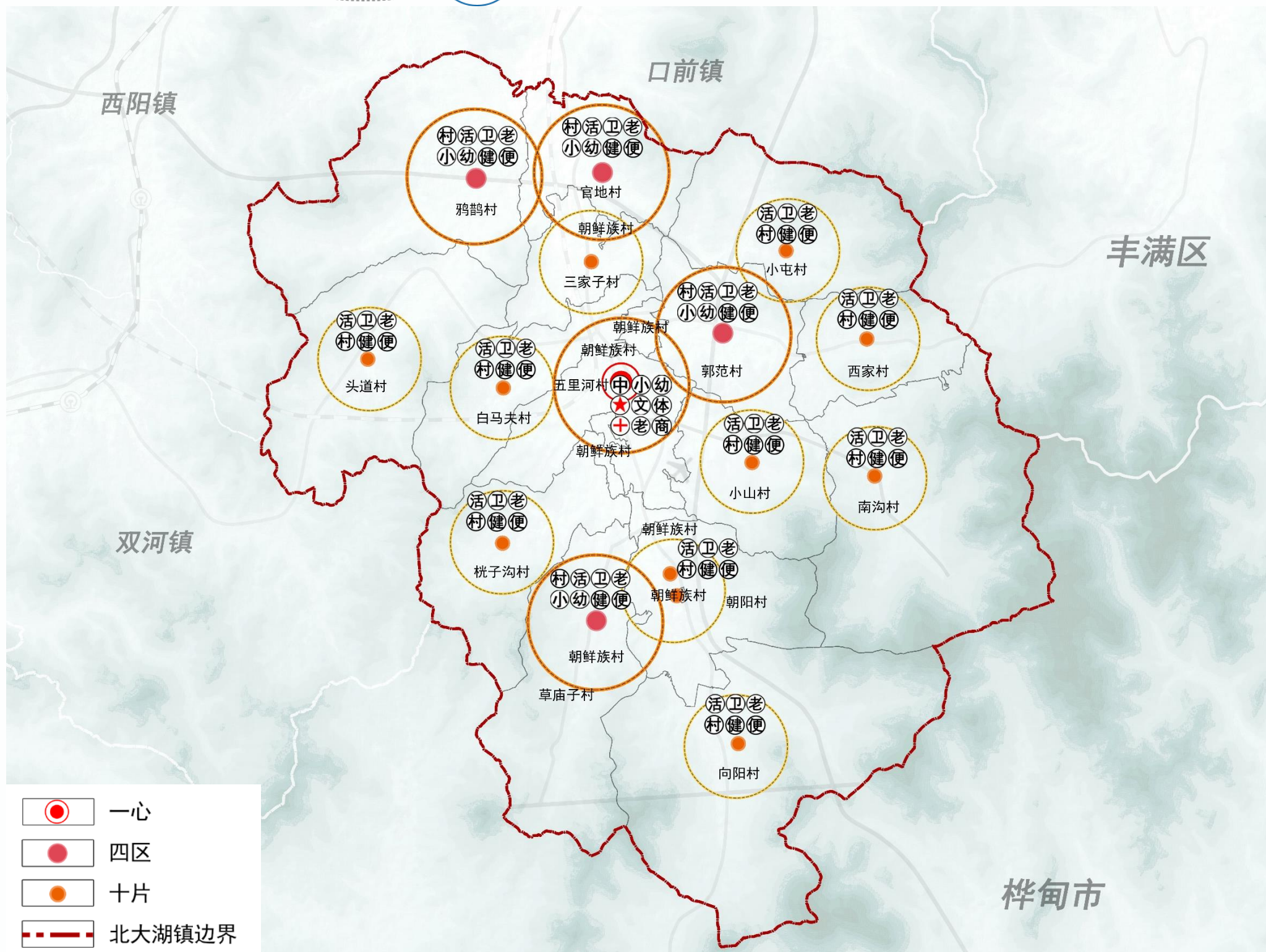
构建**乡镇级—片区级—村庄级**的三级公共服务体系。



乡镇级

片区级 (中心村)

村庄村 (一般行政村)



9.镇村风貌

构建滑雪景观风貌区，人文景观风貌区与自然景观风貌区为主的总体风貌格局

滑雪景观风貌区：

围绕北大壶滑雪中心，依托北大湖经济开发区山林景观，打造滑雪景观风貌区，建筑风格以现代风格为主。新建建筑色彩宜柔和、点缀自然画面，以“白色，红色”为主色调。

人文景观风貌区：

控制延续街道肌理，建筑风格以现代风格为主。新建建筑色彩宜柔和、点缀自然画面，以“白色、灰色”为主色调；注重街道空间的优化，考虑空间界面围合，功能活动多样，迎合慢行需求等要求，街道沿线配套中小规模零售、餐饮等商业服务，完善商业服务功能，形成宜人驻留空间，打造具有一定区域服务能力及业态特色的街道。

自然景观风貌区：

强调对自然山地生态格局的尊重，强化建筑体量控制，顺应山势走向，近景展现优美乡村山地田园风光，积极引导种植色彩较为丰富具有一定景观效果的林地种植，展现多样化的山林景观形象，构建由近而远的景观层次，形成村景合一、点状发展、山村交融的特色风貌。

