

# 永吉县双河镇 国土空间总体规划(2021-2035年)

TERRITORIAL SPATIAL PLANNING OF YONGJI SHUANGHE

草案公示

双河镇人民政府



1 总体概述

2 发展定位

3 空间格局

4 底线约束

5 镇村体系

6 产业发展

7 综合交通

8 公共服务

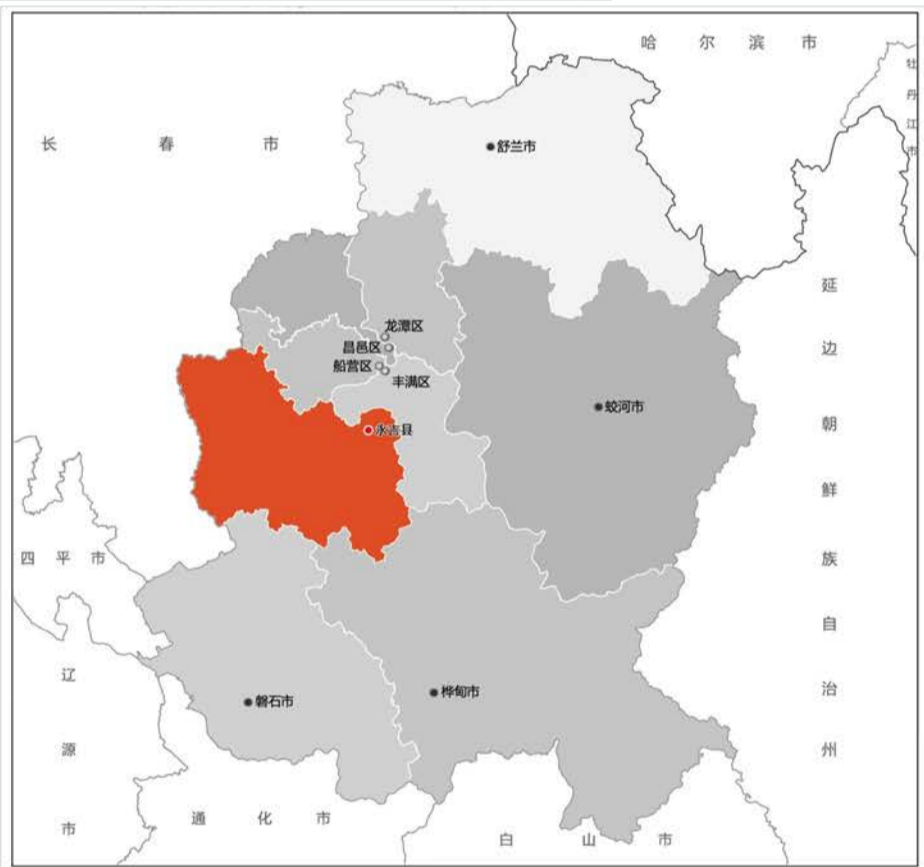
9 镇村风貌

# 1. 总体概述

为贯彻落实《永吉县国土空间总体规划（2021-2035年）》推进“一核两极三带”的战略格局和各项要求，谋划新时代双河镇发展蓝图，编制《永吉县双河镇国土空间总体规划（2021-2035年）》。

现将《双河镇国土空间总体规划（2021-2035年）》（初稿）公开征求意见，欢迎社会各界人士积极参与，提出宝贵意见和建议。

01 永吉县县域位置示意图



02 双河镇镇域位置示意图



03 区位道路交通示意图



## 2. 发展定位

永吉仓储物流 绿色加工建材  
城郊生态休闲 文化旅游名镇

### 2025年目标：

构建双河镇特色种养殖示范园区，实现农产品高品质发展，影响力持续提升  
以建材业和木材深加工业为核心的工业体系基本形成  
建设成以粮食流通为主的仓储物流基地  
全域综合整治和生态修复初见成效，结合山水资源发展休闲农业游  
美丽乡村建设基本完成，加快城乡人居环境水平提升

### 2035年目标：

基本实现城镇发展目标，现代产业体系日臻完善  
全面提高和完善双河镇所有建设项目和公共服务设施配套，旅游业、服务业水平大幅度提升，成为多元包容、生活便捷的服务型城镇  
形成安全、和谐、开放、协调、富有竞争力和可持续发展的美丽国土空间，区域地位显著提升

### 2050年目标：

综合发展实力不断提高，建成功能完善、生活宜居、生态优美、产业明确的可持续的长吉图协同发展重点示范城镇。

# 3.空间格局

## 构建“一屏一核两轴”的镇域国土空间开发保护总体格局

### 一屏

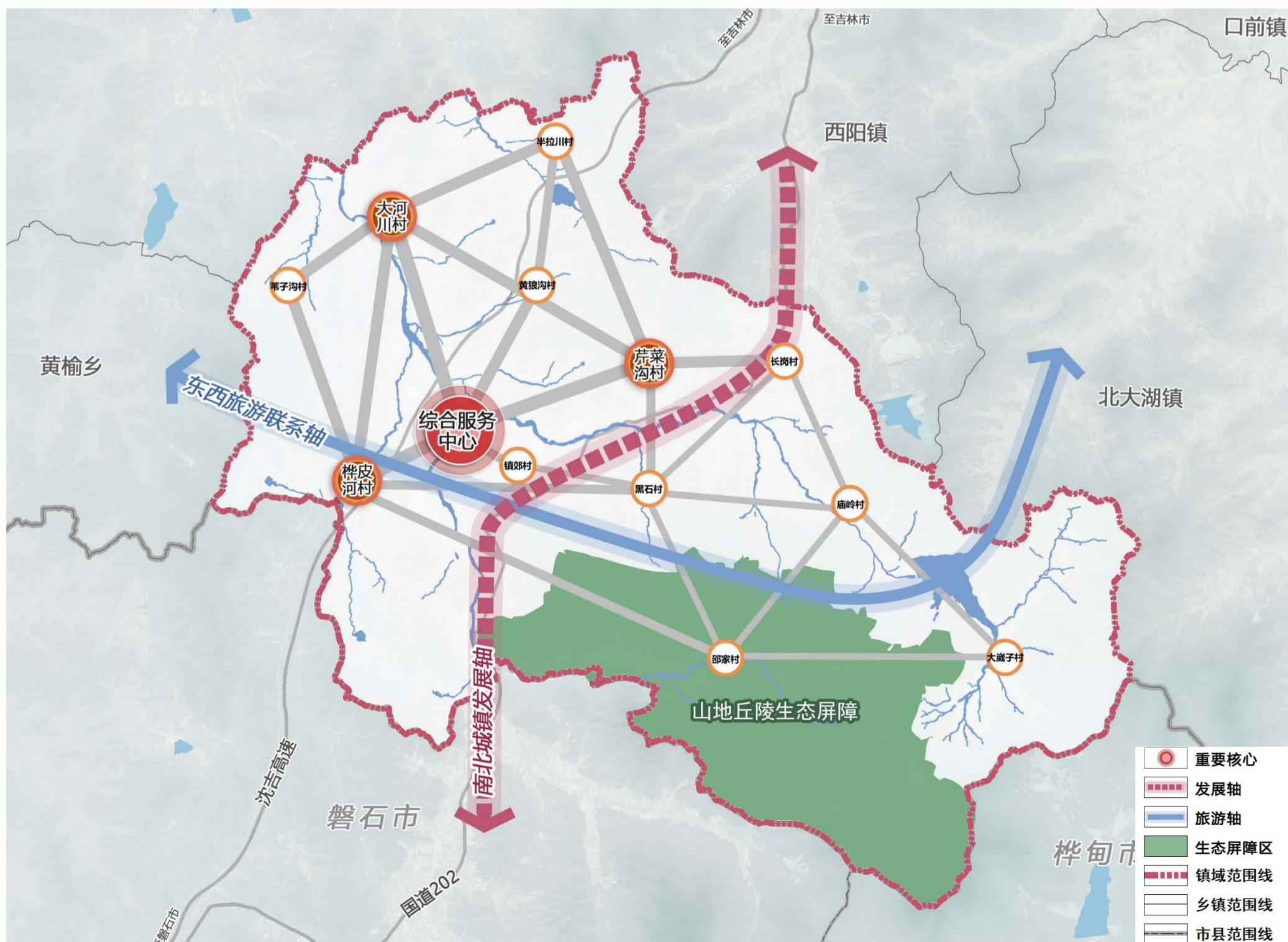
指南部山地丘陵生态屏障

### 一核

指双河镇区，是全域人口集聚、聚力新型城镇化建设的核心区域，是集聚政治、经济、文化中心功能综合型城镇

### 两轴

以国道202作为产业发展轴，双河镇旅游景点为支撑的东西向旅游发展轴



## 4.底线约束

落实**永久基本农田**、**生态保护红线**、**城镇开发边界**三条控制线，统筹划定村庄建设边界，作为**国土开发建设不可逾越的红线**。

### 基本原则

底线思维，保护优先  
上下联动，统筹划定  
逐级落实，分类管控

不交叉  
不重叠  
不冲突

### 永久基本农田

全镇永久基本农田保护划定面积占全镇国土总面积的14.60%。永久基本农田依法划定后，任何单位和个人不得擅自占用或改变用途。



### 生态保护红线

全镇生态保护红线划定面积占全镇国土总面积的21.80%。全镇的发展与建设不得占用生态红线，保障生态功能不降低、性质不改变。



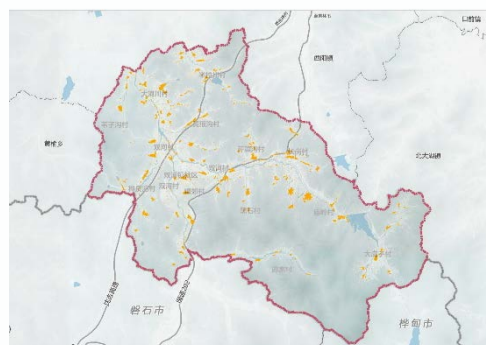
### 城镇开发边界

全镇城镇开发边界划定面积161.79公顷，城镇开发边界一经划定，原则上不得调整，因国家重大战略调整、国家重大项目建设、行政区划调整等确需调整的、按国土空间规划修改程序进行。



### 村庄建设边界

规划村庄聚居点总规模804.43公顷。以避让永久基本农田和适宜性分析为基础，结合村庄用地需求和土地综合整治，充分尊重民意，尽量向中心村和其他行政村驻地集聚。



# 5.镇村体系

## 镇村空间结构

镇域形成“镇区—中心村—基层村”三级城镇空间结构。

### 镇区

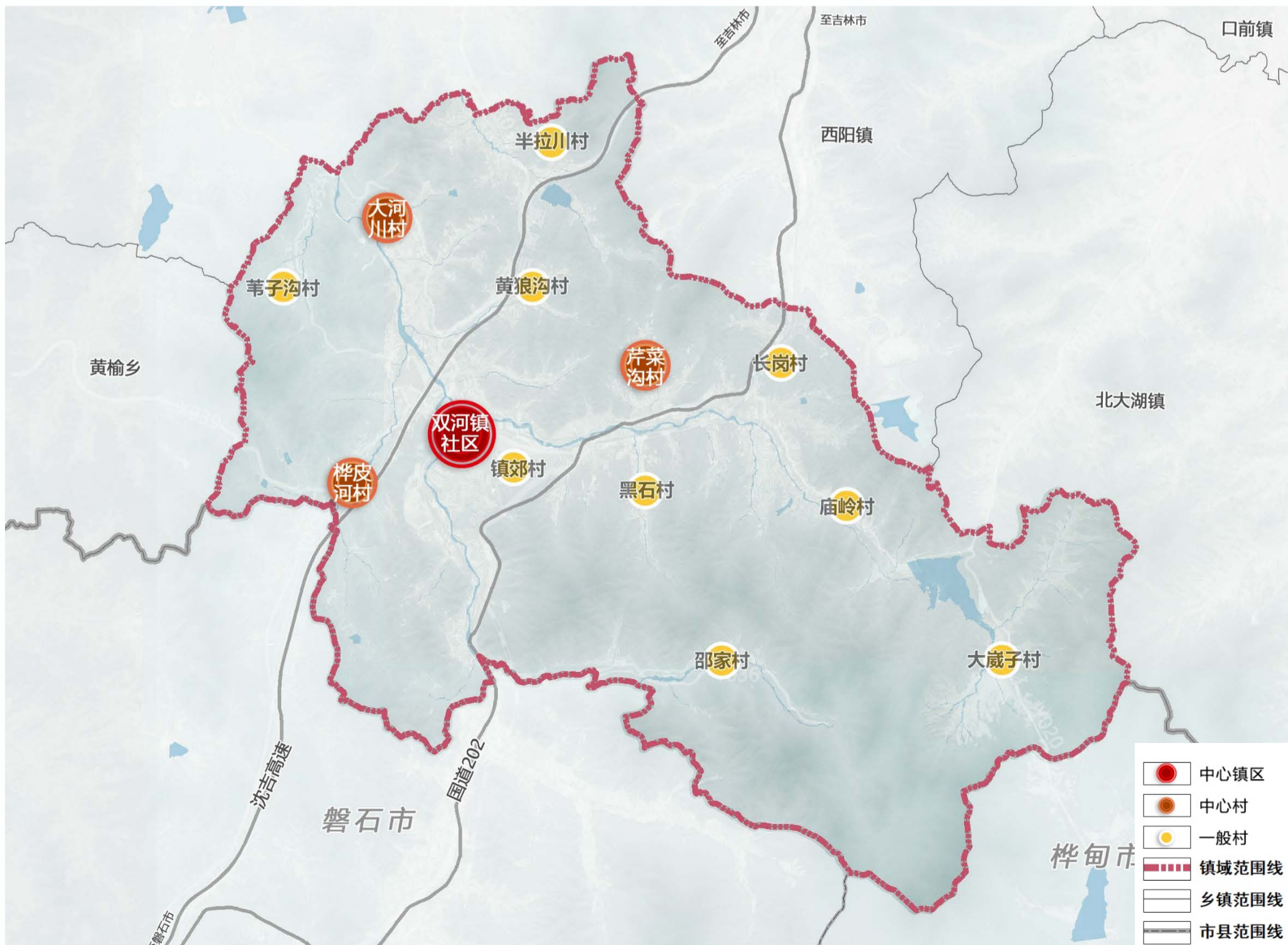
双河社区及双河镇村是乡镇政府驻地，职能类型为综合型，人口规模0.5-1.0万人，全镇政治、经济、文化等职能的综合服务中心，乡村地区以绿色稻米种养殖种植为主。

### 中心村

中心村包括桦皮河村、大河川村、芹菜沟村三个村庄，职能类型为综合型，人口规模1000-5000人。

### 基层村

基层村包括半拉川村、庙岭村、大崴子村、黑石村、黄狼沟村、长岗村、邵家村、苇子沟村、镇郊村九个村庄，职能类型为农业型、农旅型，人口规模1000-5000人。



## 6. 产业发展

### “一核三点、两轴四区”的产业空间格局

“一核”：以双河镇区为支撑的强化发展区；

“三点”：依托西山莲花寺、庙岭水库和长影生态园为三大中心进行旅游综合开发，打造生态旅游景区；

“两轴”：指依托于国道202的产业经济发展轴与联系镇域内旅游景点的东西旅游联系轴；

“四区”：指绿色农业发展区、养殖繁育发展区、特色果蔬发展区和矿业加工发展区。

**绿色农业发展区：**以绿色稻米种养为主，发展休闲农业旅游观光。

**养殖繁育发展区：**主要以蛋鸡、溜达鸡、肉牛、肉猪养殖为主，延长产业链条，进行食品深加工。

**特色果蔬发展区：**主要以无公害蔬菜、食用菌、林果种植为主，延长产业链条，进行食品深加工。

**矿业加工发展区：**以矿产资源开发为主，打造矿业开采、加工产业。





# 7. 综合交通

## 落实区域重大交通基础设施建设, 优化内部道路交通网络, 构建外联内畅的综合交通体系

### 落实县国空交通规划

规划北大湖-双河公路, 打通双河镇东西向联系通道。将双河镇至北大湖原乡道提档升级, 在原路基础上扩建加宽, 提升为县级道路;

依托双河镇至北大湖镇联系通道, 既加强县域东西部之间的产业协同, 同时促进区域协同发展。

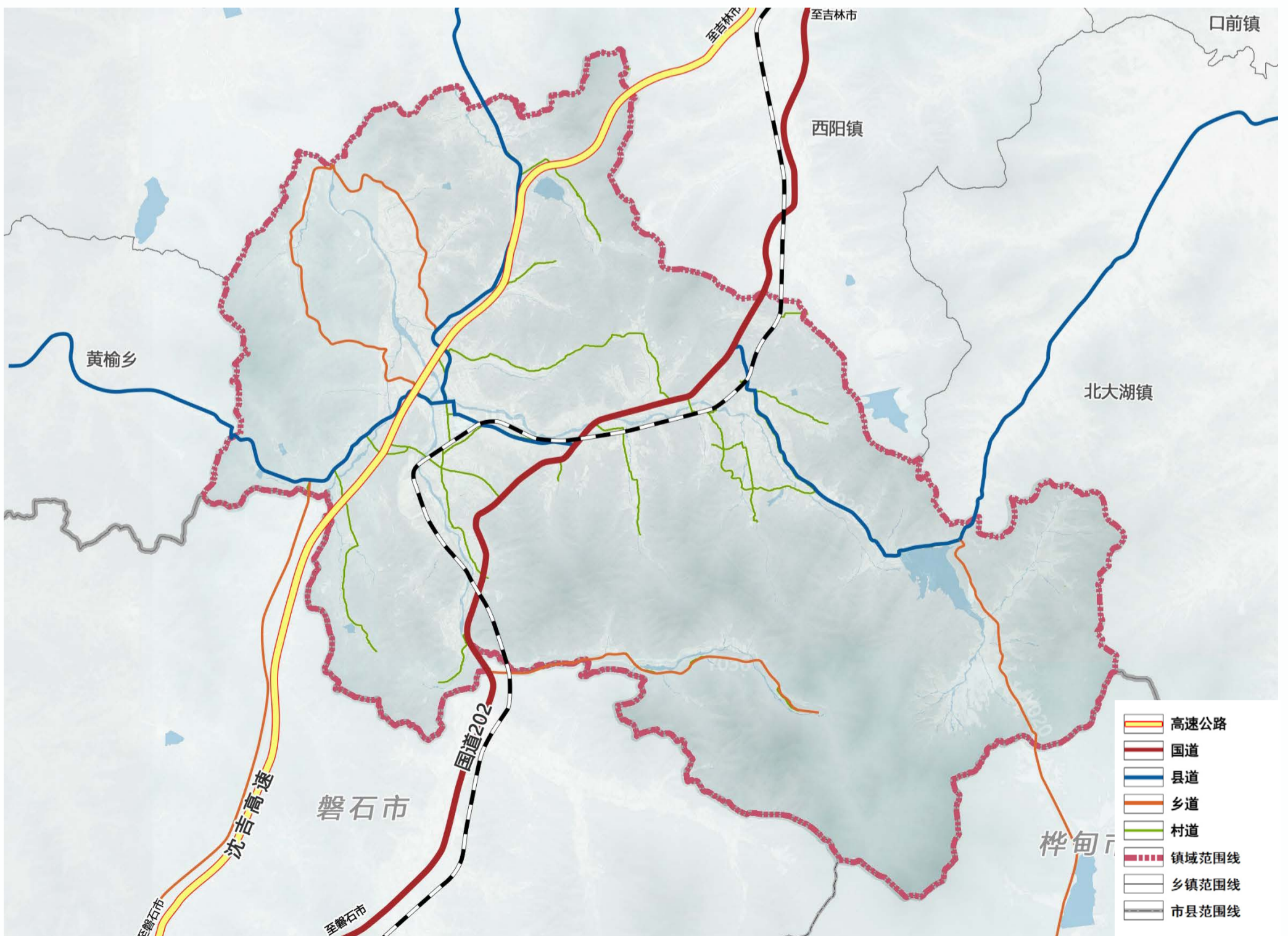
### 构建旅游专线, 融入区域大旅游体系

沿北大湖-双河公路构建旅游专线, 串联自然生态景观、文化旅游、冰雪旅游等资源, 打造四季有景、文旅共融的旅游发展带。

### 构建“一横两纵”镇域交通网系统

两纵: 沈吉高速、国道202;

一横: 北大湖-双河公路。



# 8. 公共服务

## 构建“一心三区九片”三级城乡生活圈格局

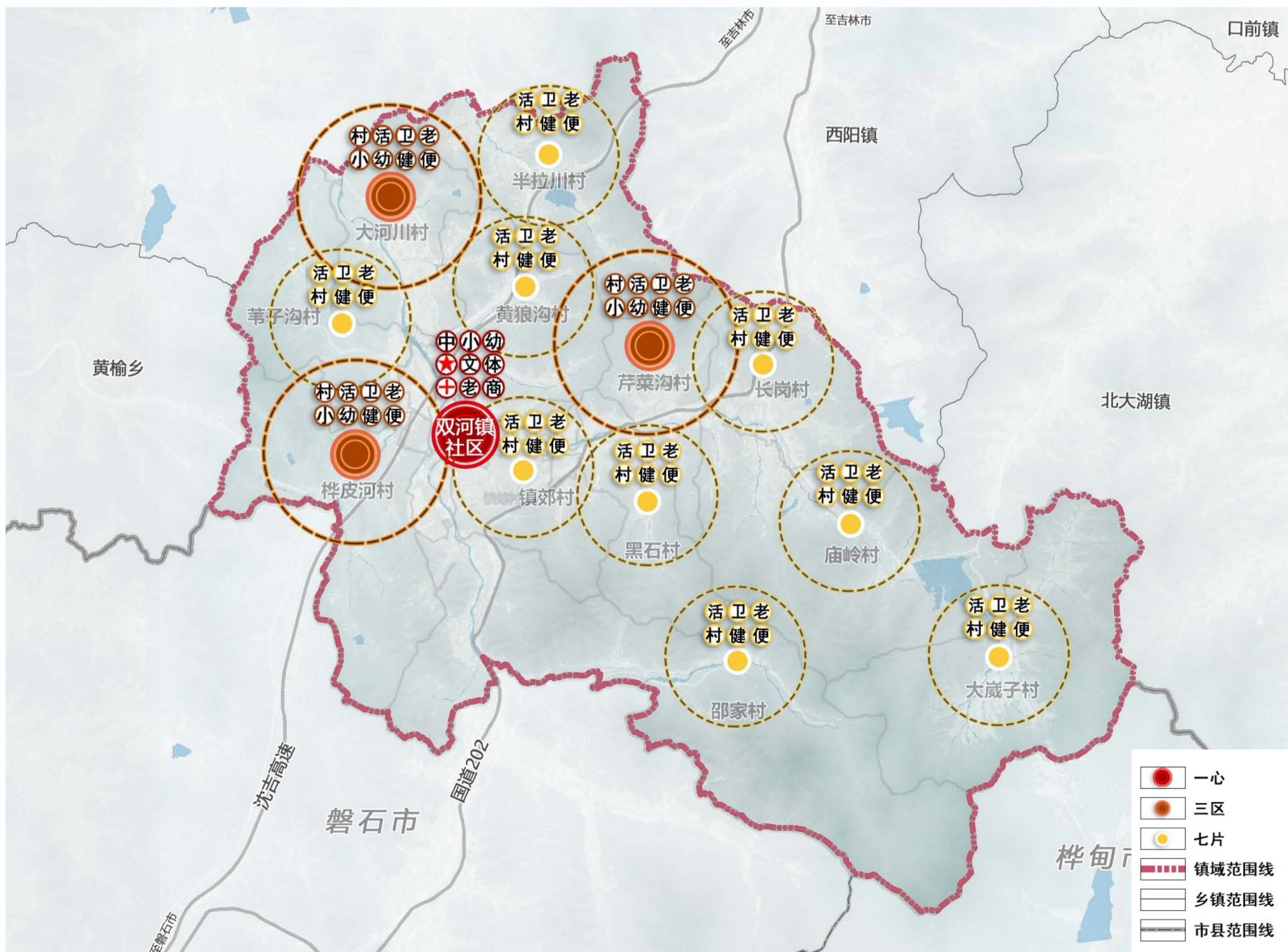
构建**乡镇级-片区级-村庄级**的三级公共服务体系。



**乡镇级**

**片区级 (中心村)**

**村庄级 (一般行政村)**



# 9.镇村风貌

## 构建自然田园景观风貌、丘陵自然景观风貌为主的总体风貌格局

### 自然田园景观风貌区

生产型农田空间通过集中连片化整理，利用现代化科技手段实现规模化种植，营造视觉冲击力的大尺度农业空间；

观光型农田空间在一定空间范围内，通过规划种植设计，打造多彩田园，展现创意田园风光；

体验型农田空间通过碎片化空间整理，在现代智慧农业种植的基础上加入园林景观要素，打造都市体验参与农田。

### 丘陵自然景观风貌区

生态保育型林地空间以平原造林绿色斑块、滨水生态走廊、区域交通廊道等为主，在生态功能的基础上融入休闲氧吧、健康绿道、视觉景观廊道等理念，增强林地空间的医养、游憩、教育以及文化等功能，打造自然和经济融合空间；

特色种植型林地充分利用林下空间种植花卉、林药、林菜等作物，营造不同功能的林下空间，丰富林地的景观层次，提高观赏性。

